



ORIGINAL INSTALLASJONSMANUAL

eAccess EquipmentTracker

rev. 1.02



Innholdsfortegnelse

Sikkerhetsinformasjon.....	3
Bli kjent med enheten.....	3
Kontaktpinner.....	4
Generelt for montering.....	4
Montering med standard kabel.....	5
Montering med ledningsnett.....	6
Konfigurere EquipmentTracker.....	7
Feilsøking og LED-lys.....	8

Sikkerhetsinformasjon

Dette dokumentet gir deg informasjon om hvordan du trygt bruker eAccess EquipmentTracker. Ved å følge disse retningslinjene og anbefalingene, vil du unngå potensielt farlige situasjoner. Vi oppfordrer deg til å lese denne veiledningen nøye og følge den grundig før du bruker enheten.

Etter fullført montering anbefales det å utføre en verifikasjonstest for å sikre at systemet fungerer som det skal. Husk å slå av hovedstrømmen på maskinen før du begynner montering og tilkobling av enheten.

- Enheten kan **KUN** tilkobles 10-30V DC strømtilførsel på sikret kurs.
- For å unngå mekanisk skade, anbefales det å transportere enheten i en støtsikker pakke. Før bruk, bør enheten plasseres slik at LED-indikatorene er synlige. De viser statusen for enhetens drift.
- Når du kobler 2x6-kontaktledningene til kjøretøyet, bør de tilhørende hovedstrømskablene på kjøretøyet kobles fra.
- Før du fjerner enheten fra kjøretøyet, må 2x6-kontakten kobles fra.



Steng av hovedstrøm på maskinen før montering og tilkobling av enheten!



Unngå å demontere enheten dersom den er skadet, strømforsyningskablene ikke er isolerte, eller isolasjonen er skadet. **BERØR IKKE** enheten før strømforsyningen er koblet fra.



Alle trådløse dataoverføringsenheter produserer interferens som kan påvirke andre enheter som befinner seg i nærheten.

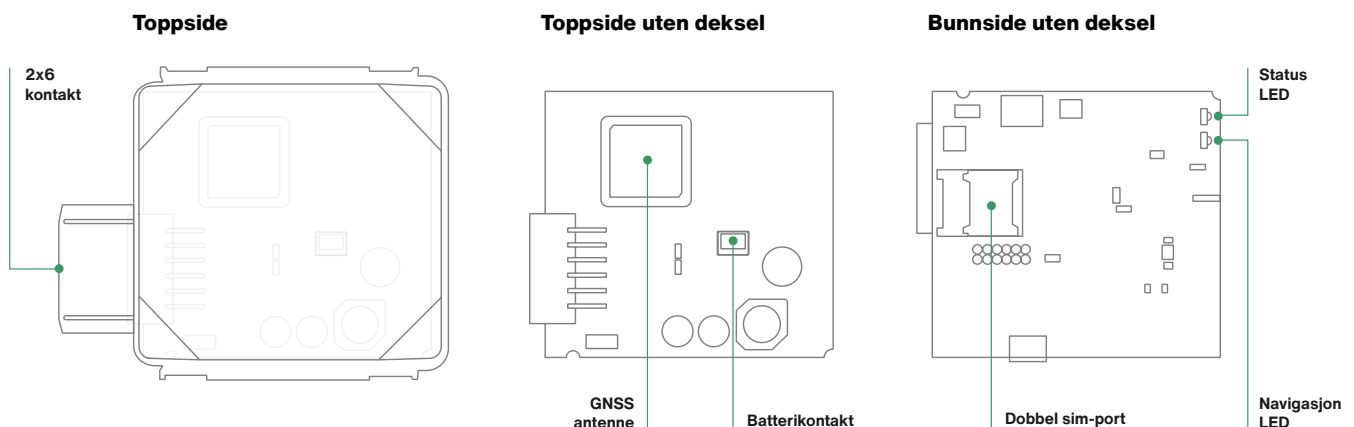


Enheten er følsom for vann og fuktighet.



Enheten må kun monteres og tilkobles av kvalifisert personell.

Bli kjent med enheten



Kontaktpinner



2x6-kontakt pinout

Pin	Pin navn	Beskrivelse
1	VCC (10-30) V DC (+)	Power supply (10-30 V DC).
2	DOUT 3	Digital output, channel 3. Open collector output. Max. 0,5 A DC.
3	DIN 3 / AIN 2	Analog input, channel 2. Input range: 0-30 V DC / Digital input, channel 3.
4	DIN 2-N / AIN 1	Digital input, channel 2, Negative input (ground sense), Analog input, channel 1, Input range: 0-30 VDC.
5	DIN 1	Digital input, channel 1.
6	INPUT 6	TX EXT (LVCAN - TX).
7	GND (-)	Ground pin. (10-30) V DC ()
8	DOUT 1	Digital output, channel 1. Open collector output. Max. 0,5 A DC.
9	DOUT 2	Digital output, channel 2. Open collector output. Max. 0,5 A DC.
10	1WIRE POWER	+3,8 V output for 1-Wire devices.
11	1WIRE DATA	Data for 1-Wire devices.
12	INPUT 5	RX EXT (LVCAN - RX).

Generelt for montering

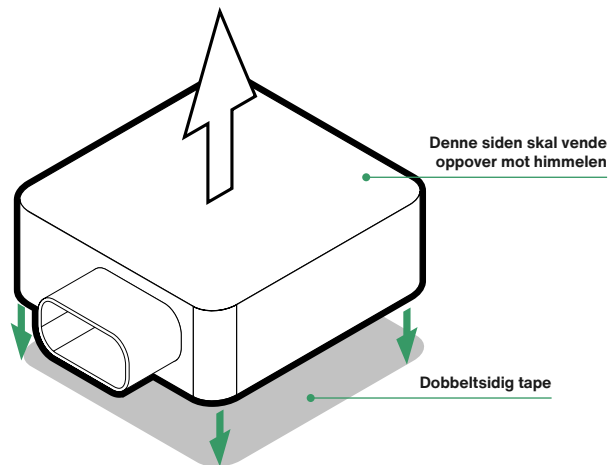
Måten enheten monteres på avhenger av hvilket kabelsett som følger med. For grunnleggende GPS- og IO-funksjonalitet brukes standardkabler, mens for avansert funksjonalitet benyttes det et spesialisert ledningsnett (kabelharness).

Det er også viktig å merke seg at noen produsenter allerede har klargjort maskinen for montering av dette utstyret. Se den spesifikke dokumentasjonen fra produsenten for detaljerte instruksjoner.

Feste og plassering

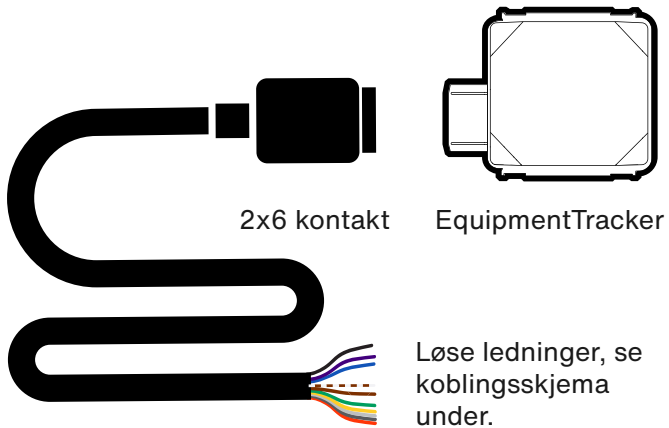
For at enheten skal fungere som tiltenkt må den være sikkert festet på sin forhåndsdefinerte plassering. Dette kan vanligvis gjøres ved hjelp av dobbeltsidig tape eller andre egnede festemidler.

Vennligst sørg for at GNSS-antennen vender opp og LED-indikatorer er synlige, se figur under.



Montering med standard kabel

For vanlig montering uten CAN og barrierer, bruk standardkabel. Denne kabelen har en enkel 2x6 kontakt i den ene enden og en rekke løse ledninger med ulike farger i den andre enden. Følg koblingsskjemaet nedenfor, og husk at strømtilførselen må sikres med en 3A-sikring.



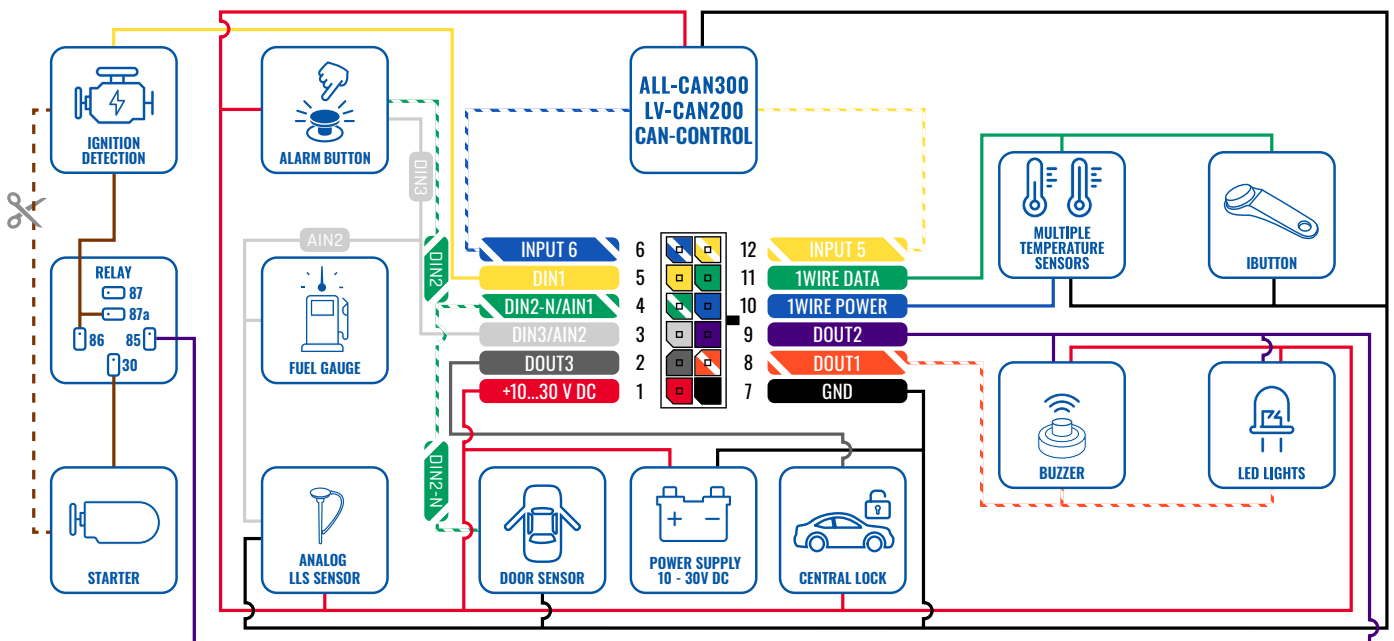
Strømtilførsel

For tilkobling til strømtilførsel, se vedlegg med anvisning for gjeldene produsent-modell.

Kontrollenhet skal KUN tilkobles 10-30V DC strømtilførsel på sikret kurs.

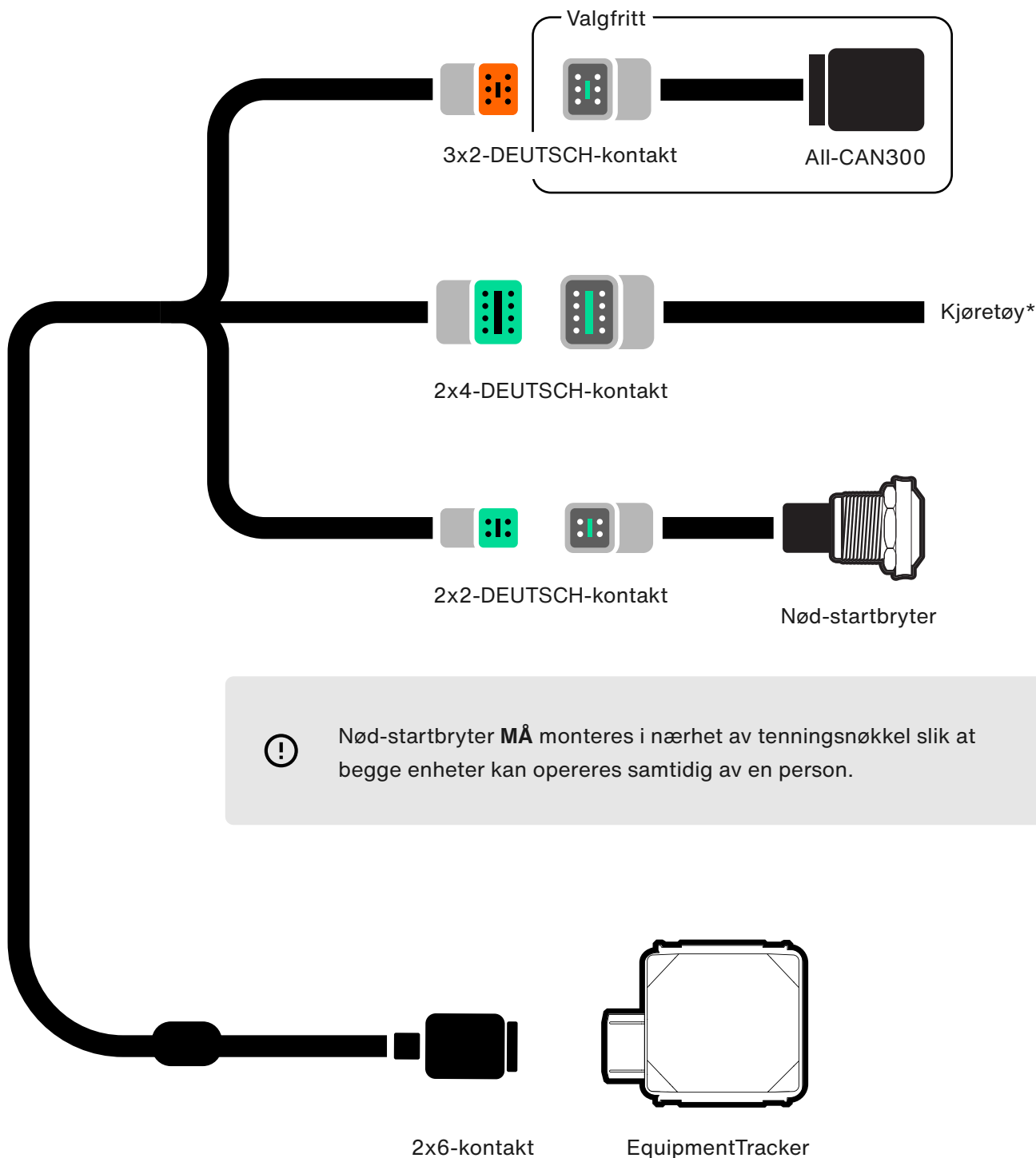
! Strømtilførsel må sikres med 3A.

Koblingsskjema



Montering med ledningsnett

Ved montering av det spesialtilpassede ledningsnettet, vennligst bruk illustrasjonen nedenfor til å identifisere de ulike kontaktene og deres kontaktpunkter. Vær oppmerksom på at 2x3-DEUTSCH-kontakten er valgfri og brukes i forbindelse med CAN-data.

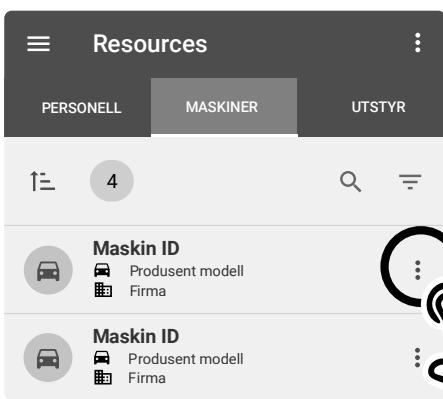


⚠ Nød-startbryter **MÅ** monteres i nærhet av tenningsnøkkel slik at begge enheter kan opereres samtidig av en person.

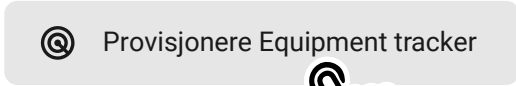
* Se egen dokumentasjon for tilkobling: Grensesnitt for kobling av Effera-enhet guide.

Konfigurere EquipmentTracker

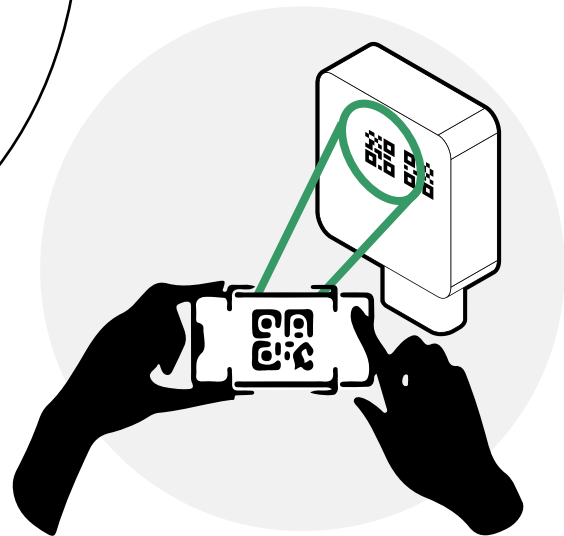
For å konfigurere enheten, eller som vi kaller det i vår app, provisjonere, må du først ha en brukerkonto og tilgang til Effer Insight. Følg instruksjonene nedenfor.



1 Start Ressursmodul, åpne meny på maskin som skal provisjoneres, og velg <Provisjonere Equipment tracker> fra menyen.



2 Velg <Provisjonere Equipment tracker> fra menyen.



Skann den øverste QR-koden hvor det står IMEI, koden er gjenkjennelig med 15 sifre.

3 Fyll ut skjemaet, skann eller tast inn ID/IMEI-nummeret og velg 'Tildel'.

Provisjoner eAccess EquipmentTracker

Produkttype*

Benytt tenningsignal som timeteller

Startverdi for timeteller

Aktiver CAN

ID/IMEI *

*påkrevd

AVBRYT
TILDEL

Velg hvilken produkttype som skal provisjoneres, Standard eller med Barriere.

Kryss av sjekkboks hvis tenningsignal skal benyttes som timeteller.

Fyll inn startverdi for timeteller hvis <Benytt tenningsignal som timeteller> er aktivert.

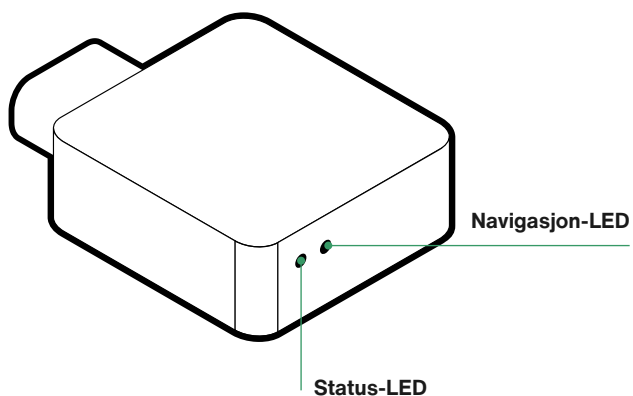
Kryss av hvis EquipmentTracker skal provisjoneres med CAN.

Skann QR kode på kontrollenhet, eller legg inn ID/IMEI manuelt.

Velg TILDEL-knappen når skjema er ferdig utfyllt.

Feilsøking og LED-lys

LED-lysene på kontrollenheten viser status på enheten. De ulike fargene og blinkemønstre indikerer tilstanden til enheten.



Navigasjon-LED

Oppførsel	Beskrivelse
Permanent påslått	GNSS signal ikke mottatt
Blinker hvert sekund	Normal modus, GNSS virker ikke
Av	GNSS er avslått fordi: Enhet virker ikke eller enhet er i sove-modus
Blinker raskt konstant	Enhetens fastvare er i ferd med å bli overskrevet

Status-LED

Oppførsel	Beskrivelse
Blinker hvert sekund	Normal modus
Blinker hvert andre sekund	Sove modus
Blinkerkjapt en liten stund	Modem aktivitet
Av	Enehet virker ikke eller er i oppstarts-modus